



KINDEREN IN DE AUTO: ALTIJD VEILIG VASTGEKLIKT!



JE KIND VEILIG VASTKLIKKEN, WAAROM?

- ▶ Bij een ongeval loopt je kind **veel minder risico** op **zware verwondingen** als het veilig vastgeklemd zit in een aangepast kinderzitje. Ook bij lage snelheden en korte ritten!
- ▶ Door de **kleine gestalte** van het kind komt een **gewone gordel niet op de juiste plaatsen** te zitten (plat op de heupen en diagonaal over de schouder). De gewone gordel kan daardoor makkelijk verschuiven en bij een ongeval zware verwondingen veroorzaken.
- ▶ **Baby's** hebben een **specifieke lichaamsbouw**: hun hoofd is relatief groot en zwaar in verhouding tot de rest van het lichaam. Bij een voorwaartse botsing wordt de nek daardoor erg zwaar belast, wat ernstige letsels kan veroorzaken. Enkel een **zitje tegen de rijrichting** biedt de juiste bescherming, omdat het de klap van een botsing met de hele rug opvangt.
- ▶ Kinderen in de auto **los of op je schoot** vervoeren, houdt enorme risico's in. Klik je kind daarom altijd correct vast. Kinderen tot 1,35 meter moet je altijd verplicht in een aangepast kinderzitje vervoeren.

ALGEMENE REGEL

- ▶ Kinderen **kleiner dan 1,35 meter** moet je altijd vervoeren in een voor hen geschikt **kinderbeveiligingssysteem**.
- ▶ Kinderen **vanaf 1,35 meter** moet je vervoeren in een voor hen geschikt **kinderbeveiligingssysteem** **OF** ze moeten de **gordel** dragen.

Bij de meeste auto's kun je de hoogte van de veiligheidsgordel zelf instellen. Let erop dat de gordel op de juiste hoogte staat als je kinderen vanaf 1,35 meter met de gewone gordel vastklikt. De gordel moet over de schouder lopen en mag niet in de hals snijden.

UITZONDERING: KINDEREN VAN IEMAND ANDERS SPORADISCH VERVOEREN

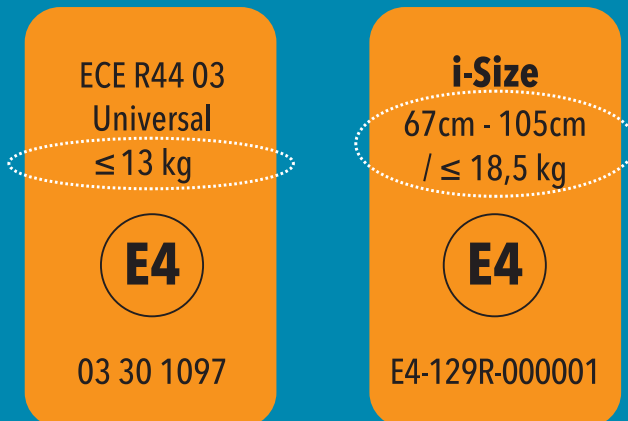
Als je af en toe de kinderen van iemand anders (kleiner dan 1,35 meter) vervoert over een korte afstand en je hebt geen of onvoldoende kinderzitjes, dan gelden de volgende regels:

- ▶ Kinderen **jonger dan 3 jaar** mag je in dat geval **niet** vervoeren.
- ▶ Kinderen **vanaf 3 jaar** moeten **achterin** zitten en de **gordel** dragen.
- ▶ Rijd ook een van je **eigen kinderen** mee, kleiner dan 1,35 meter? Dan moet je je eigen kind **altijd** in een **aangepast zitje** vervoeren.

Let op! Kies bij voorkeur altijd voor veiligheid. Het is in alle omstandigheden veiliger om kinderen wél in een geschikt kinderzitje te vervoeren. Dus als je er een ter beschikking hebt of je er een kunt lenen, gebruik het zeker.

EEN GESCHIKT KINDERZITJE KIEZEN

- ▶ Is je kind **kleiner dan 1,35 meter**, dan moet je het **altijd** in een **kinderzitje** vervoeren dat is aangepast aan zijn lengte of gewicht op dát moment.
- ▶ Controleer of de **lengte en/of het gewicht** van je kind **binnen de limieten** valt die vermeld staan op het **oranje label** dat ieder kinderzitje verplicht moet dragen.
- ▶ Het label is een **internationaal veiligheidskeurmerk**. Het kinderzitje is alleen veilig bevonden voor de lengte- en/of gewichtsklasse die erop vermeld staat. En als je het zitje **veilig installeert en gebruikt** volgens de handleiding.



SOORTEN KINDERZITJES

BABYZITJE

- ▶ Een babyzitje zet je **altijd tegen de rijrichting** in de auto.
- ▶ Als je een zitje tegen de rijrichting op de **passagierszetel voorin** plaatst, moet je de **frontale airbag** op die plek **uitschakelen**.
- ▶ Zitjes **tegen de rijrichting** zijn het veiligst voor jonge kinderen.
- ▶ **Schakel** pas over naar een peuterzitje als je baby met het **hoofd boven de rand** uitkomt of **niet meer binnen de lengte- of gewichtslimieten** van het zitje valt (zie oranje label op het zitje).



Baby in een reiswieg vervoeren?

- ▶ Baby's tot **10 kilo** mag je ook in een reiswieg vervoeren.
- ▶ Een babyzitje **tegen de rijrichting** is veiliger dan een reiswieg!
- ▶ De reiswieg moet **goedgekeurd** zijn voor gebruik in de auto. Controleer of er een **oranje label** met keurmerk op de reiswieg zit.
- ▶ Een reiswieg bevestig je op de **achterbank**, er bestaan verschillende systemen. Lees de **handleiding** goed voor correct gebruik.

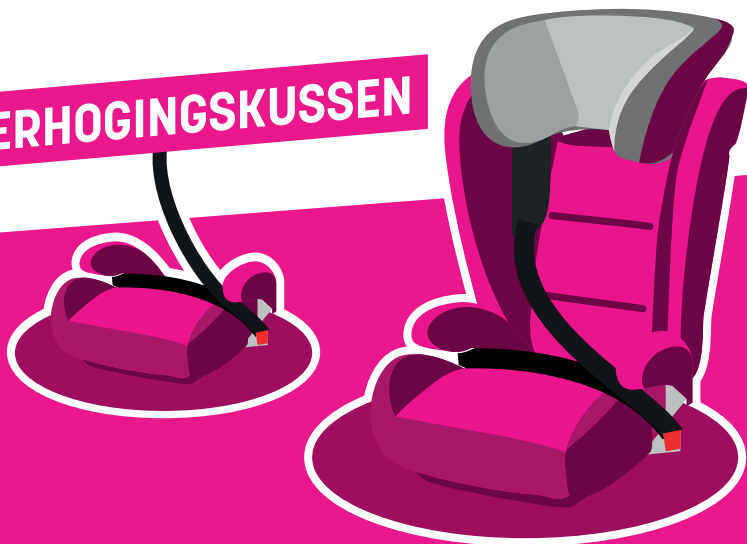


PEUTERZITJE



- ▶ **Afhankelijk van het type** moet je het zitje met de rijrichting mee of tegen de rijrichting installeren. Lees aandachtig de handleiding van het zitje.
- ▶ Als je een zitje **tegen de rijrichting** op de **passagierszetel** voorin zet, moet je de frontale **airbag** op die plek **uitschakelen**.
- ▶ Voor kinderen tot 15 maanden zijn zitjes **tegen de rijrichting** het veiligst.
- ▶ **Schakel** pas over naar een groter model (verhogingskussen) als je kind met het **hoofd boven de rand** uitkomt of **niet meer binnen de lengte- of gewichtslimieten** van het zitje valt (zie oranje label op het zitje).

VERHOGINGSKUSSEN



- ▶ Een verhogingskussen installeer je met de rijrichting mee.
- ▶ Verhogingskussens met een **rugleuning** en een **zijdelingse hoofdsteen** zijn **veiliger**, omdat ze **meer zijdelingse bescherming** voor het **hoofd** bieden.
- ▶ Schakel over op de **gewone veiligheidsgordel** als je kind met het **hoofd boven de rand** uitkomt of **niet meer binnen de lengte- of gewichtslimieten** van het verhogingskussen valt (zie oranje label op het zitje).
- ▶ Vanaf 1,35 meter mag je je kind gewoon met de gordel vastklikken, maar het gebruik van een **verhogingskussen** is **aan te raden tot je kind 1,50 meter groot** is. Je verhogingskussen moet dan wel goedgekeurd zijn tot die lengte (zie oranje label).

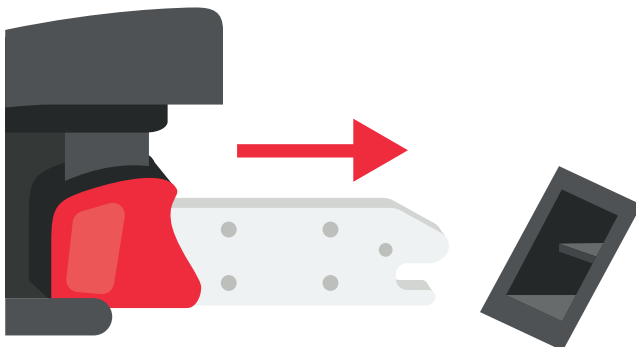
MEEGROEISTOELEN

Tegenwoordig zijn er ook kinderzitjes op de markt die 'meegroeien'. Je kunt ze **ombouwen** van babyzitje tot peuterzitje, sommige zelfs tot verhogingskussen. Kijk de **handleiding** heel goed na voor het gebruik en het ombouwen van deze zitjes. Hoe meer ombouw mogelijkheden het stoeltje heeft, hoe groter de kans op foutief gebruik.

JE KIND VEILIG VASTKLIKKEN, HOE DOE JE DAT?

HET KINDERZITJE VASTMAKEN IN DE AUTO

- ▶ Kinderzitjes zijn alleen veilig als je ze op de **juiste manier** bevestigt in de auto, volgens de **handleiding**. Dat kan heel verschillend zijn bij de verschillende soorten en **merken**. Sommige merken hebben op hun website handige **filmpjes** staan van hoe je hun specifieke types correct installeert in de auto. Dat kan nuttig zijn.
- ▶ Sommige kinderzitjes moet je met de veiligheidsgordel vastmaken in de auto. Andere hebben **Isofix-bevestigingshaken**. Die informatie staat altijd in de handleiding.
- ▶ Sommige zitjes moet je tegen de **rijrichting** plaatsen en andere met de rijrichting mee. Ook dat lees je in de handleiding.



BEVESTIGING MET ISOFIX

JE KIND VASTKLIKKEN IN HET ZITJE

BABY- EN PEUTERZITJES



- Klik je kind met de **riempjes** in het **zitje** vast.



- Let erop dat de **riempjes** **plat** op het lichaam liggen (niet gedraaid).



- De schouderriempjes moeten **op schouderhoogte vertrekken**. In de meeste zitjes kun je die in de hoogte verstellen. Pas de hoogte aan aan de grootte van je kind.

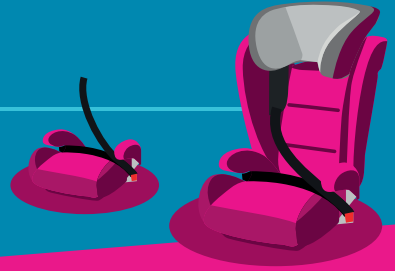


- **Span** de **riempjes** altijd aan. Kijk na in de handleiding hoe je dat doet. Er mag **maximaal 1 cm speling** zitten tussen het riempje en het lichaam van je kind (+/- vingerdikte tussen riem en schouder). Doe je kind daarom geen te dikke jas aan in de auto.



- Controleer regelmatig tijdens de rit of je kind zich niet uit de riempjes **wringt**.

VERHOGINGSKUSSENS



- Klik je kind met de **veiligheidsgordel** vast op het verhogingskussen.



- Heeft je verhogingskussen een **rugleuning en hoofdsteun**? Stel de **hoogte** dan altijd correct af.



- Zorg dat het bovenste deel van de **gordel op schouderhoogte vertrekt**. Gebruik daarvoor de rode gordelgeleiders van de rugleuning als die er zijn. Zo kan de gordel niet in de hals snijden.



- Het hoofd mag **niet boven de hoofdsteun** komen.



- De gordel loopt **plat over de schouder**, schuin naar de heup, waar je de gordel vastklikt.



- Het onderste deel van de gordel moet onder de armsteuntjes lopen. Gebruik daarvoor de gordelgeleiders als die aanwezig zijn. Zo ligt de gordel **plat op de heupen**. Hij mag niet over de buik lopen. Span de gordel ook voldoende aan.



- Zorg ervoor dat de gordel **overal plat** op het lichaam ligt (**niet gedraaid**).



- Let erop dat het kind de gordel **niet onder de arm steekt** of losmaakt.

ZITJE AANKOPEN: WAAR LET JE OP?

GOEDKEURINGSLABEL

- ▶ Zitjes die getest en goedgekeurd zijn volgens de **internationale veiligheidsnormen** dragen een oranje **goedkeuringslabel**. Ieder kinderzitje moet voorzien zijn van zo'n goedkeuringslabel, anders mag het niet verkocht worden in België.
- ▶ Momenteel zijn er **twee geldige keurmerken**:
 - **R44** deelt zitjes in volgens gewicht (groep 0, 0+, 1, 2, 3)
 - **i-Size** volgens lengte (fabrikant bepaalt indeling zelf)



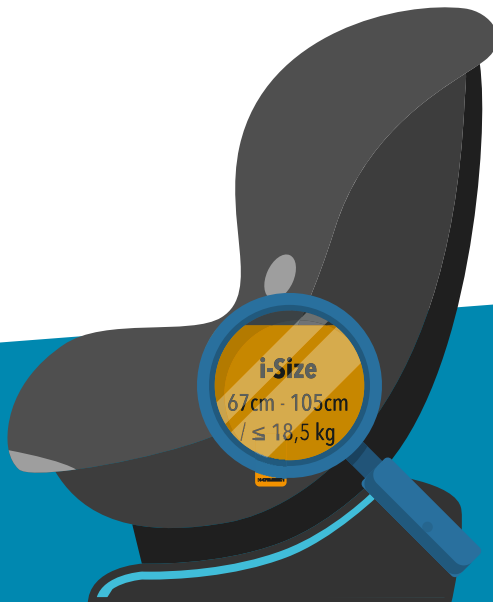
- ▶ De vermelding '**Universal**' op het R44-keurmerk geeft aan dat je het zitje kunt gebruiken in alle automerken en -modellen. Zitjes die beperkt zijn tot bepaalde merken of modellen zijn aangeduid als '**Semi-universal**' of '**Vehicle specific**'. Lees aandachtig de handleiding en probeer het zitje vooraf uit in je auto.
- ▶ Koop je een **tweedehandszitje**? Let dan op! Zitjes met de oudere keurmerken **R44-01** en **R44-02** voldoen niet meer aan de huidige veiligheidsnormen. Het **moet R44-03 of 04 zijn**. Koop enkel een tweedehandszitje als je zeker weet dat het **geen ongeval** heeft ondergaan, onzichtbare **beschadigingen** kunnen de goede werking van het zitje verhinderen.

Gebruik altijd een zitje dat overeenstemt met de lengte en/of het gewicht van je kind.

I-SIZE NIEUWE VEILIGHEIDSNORM

I-Size is de nieuwste veiligheidsnorm.

- ▶ De **veiligheidsvereisten** voor i-Size liggen **nóg hoger** dan bij een R44-keurmerk. Een i-Size zitje is dus te verkiezen boven een R-44-zitje.
- ▶ De i-Size-zitjes zijn ingedeeld volgens de **lengte** van het kind, bij de R-44-zitjes is het gewicht bepalend.
- ▶ In baby-/peuterzitjes met een i-Size label zitten kinderen **tot** de leeftijd van **15 maanden** altijd **tegen de rijrichting**.
- ▶ **Verhogingskussens** met het i-Size keurmerk hebben **altijd een rugleuning en een hoofdsteun** voor zijdelingse bescherming van het hoofd.
- ▶ I-size zitjes hebben altijd een **Isofix-bevestigingssysteem**.



ISOFIX

- ▶ Alle nieuwe modellen van kinderzitjes worden in de auto **vastgeklikt** met een **Isofix**-systeem.
- ▶ Alle recente auto's zijn voorzien van **Isofix-verankeringspunten** tussen het zitgedeelte en de rugleuning van de zetels. Check of je auto zo'n verankeringspunten heeft voor je een Isofix-zitje koopt.
- ▶ De voordelen van Isofix zitten vooral in het **gebruikscomfort**.
 - Babyzitjes (tegen de rijrichting) klik je eenvoudig vast op een Isofix-onderstel, dat je op zijn beurt vastklikt in de Isofix-verankeringspunten. Het onderstel heeft ook een steunpoot om kantelen te voorkomen. Die moet je correct afstellen, tot op de vloer.
 - **Peuterzitjes of verhogingskussens** hebben meestal **bevestigingshaken** om vast te maken aan de Isofix-verankeringspunten.
- ▶ Kijk altijd goed de **handleiding** van je kinderzitje na voor een correcte **installatie** in de auto.
- ▶ Kinderzitjes zonder Isofix-systeem, klik je met de veiligheidsgordel vast in de auto.



WEETJES

MAG MIJN KIND VOORIN ZITTEN?

- ▶ Kinderen mag je op **iedere leeftijd** zowel **voarin als achterin** vervoeren (in een aangepast **kinderzitje** of vanaf 1,35 meter met de gordel).
- ▶ Bij zitjes tegen de rijrichting, moet je voorin altijd de frontale airbag uitschakelen.

HOEVEEL KINDEREN MAG IK VERVOEREN IN MIJN AUTO?

- ▶ Je mag **evenveel** personen vervoeren **als** er **zitplaatsen** zijn in je auto (= aantal **autogordels**). Er bestaat geen uitzondering voor kinderen. Ieder kind dat je vervoert, moet op een volwaardige zitplaats zitten.

ZITJES NA EEN ONGEVAL / TWEEDEHANDSZITJES

- ▶ Na een **ongeval** kan een zitje **onzichtbaar beschadigd** zijn. In dat geval koop je best een nieuw exemplaar. Kijk om dezelfde reden ook uit met tweedehandszitjes.

Redactie: Werner De Dobbeleer, Tini De Smedt

Leescommissie: Stijn Dhondt, Werner De Dobbeleer

Eindredactie: Tini De Smedt

Fotografie: David Legrève (cover), Niko Cagnie

Wettelijk depot: D/2020/8258/3 (herziene herdruk), juni 2020

V.U.: Jan Peumans, Stationsstraat 110, 2800 Mechelen

Vlaamse Stichting Verkeerskunde, info@vsv.be, www.vsv.be



VSV (VLAAMSE STICHTING VERKEERSKUNDE)

STATIONSSTRAAT 110 - 2800 MECHELEN

TEL. 015 44 65 50

INFO@VSV.BE

WWW.VEILIGVERKEER.BE